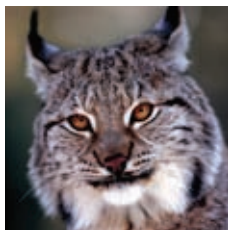
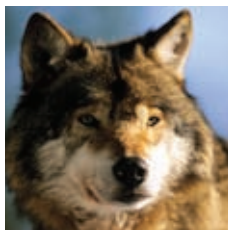
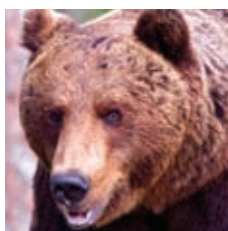
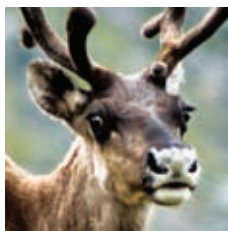
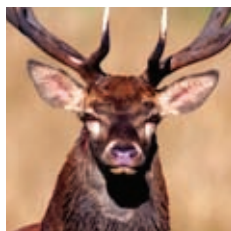
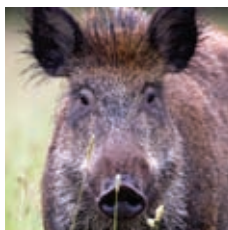
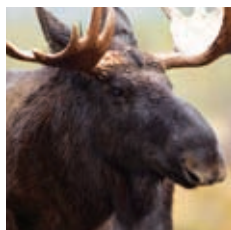


Viltolyckshandboken



ÄLGSKADEFONDSFÖRENINGEN
Sveriges ledande aktör inom vilt- och trafiksäkerhet

»Viltolyckshandboken»
ges ut av Älgskade-
fondsföreningen

Ansvarig utgivare
Marianne Hjärtfors

Grafisk form och produktion
Andreas Lindfors

Omslagsfoto
Magnus Nyman, Mila Zinkova

Tryck och repro
Prinfo Bergs 2010

INNEHÅLL

INTRODUKTION

HUR STORT ÄR PROBLEMET?

Antalet	7
Vilttäthet	7
Kostnader	8

HUR UNDVIKER DU OLYCKAN?

Hastigheten	9
Bromsar, däck och ren vindruta	10
Vidga ditt synfält	10
Respektera viltvarningsmärken	10
Viltstängsel	10
Läs av naturen	11
Viltets vägar	12
Kommer en – kommer fler	13
Mörkerkörning	13

NÄR ÄR RISKEN SOM STÖRST?

Kalvavstötningen	15
Brunstperioden	15
Jakt och svamp-/bärplock	16
Skymning till gryning	16

VAD GÖR DU VID OLYCKA?

Väj ej för rådjur	17
Undvik kollision med älg	17
Varna andra trafikanter	18
Markera platsen	18
Gå ej i spåret	18
Anmäl olyckan	18
Lämna vägbeskrivning	19
Skadat vilt	20
Vildsvin och björn	20
Dött djur	20

VILKA DJUR SKA DU ANMÄLA?

Älg	21
Rådjur	21
Dovhjort	22
Kronhjort	23

VILKA DJUR SKA DU ANMÄLA? (forts.)

Vildsvin	23
Varg	24
Björn	25
Lodjur	25
Järv	26
Mufflonfår	26
Utter	27
Örn	27

ÄLGSKADEFONDSFÖRENINGEN

Kort om oss	29
Vår lösning	30

INTRODUKTION

Vi hoppas att denna handbok ska bli en hjälp för dig som trafikant. Dels genom att du lär dig hur du minskar risken för viltolyckor, dels att du lär dig hur du ska agera den dagen då olyckan är framme.

Viltolyckor är ett stort problem på många håll i landet. Trafiken är tät på vägarna, och med mycket vilt i skogarna blir kollisioner lätt ett faktum. Kollisioner, som ofta blir en svår och dramatisk upplevelse för de människor som drabbas, med mer eller mindre allvarliga skador som följd. För djuren kan det bli ett stort lidande, om inte situationen hanteras rätt.

Det är många olika faktorer som spelar in vid viltolyckor. I denna handbok har vi försökt att ta upp de viktigaste delarna, i syfte att ge en grundläggande och övergripande förståelse för viltolycksproblematiken. De flesta viltolyckorna sker mellan personbil och älg/hjort/rådjur/vildsvin. Därför har vi valt att fokusera innehållet på dessa typer av olyckor. Tänk vilt – rädda liv.

Älgskadefondsforeningen

HUR STORT ÄR PROBLEMET?

ANTALET

Varje år sker ca 40 000 - 45 000 olyckor med klövvilt. Av dessa är ca 4 000 - 5 000 älgolyckor och ca 30 000 - 35 000 rådjursolyckor. Dessutom ökar antalet vildsvinsolyckor. Det är många olika faktorer som påverkar antalet viltolyckor. Ungefär hälften av alla trafikolyckor som inträffar i Sverige är kollision med klövvilt. Detta innebär att vi har fler än 100 klövviltsolyckor varje dag året runt.

Cirka 10 personer dödas och 700 - 800 skadas i viltolyckor varje år. Dessa siffror är bara de viltolyckor som anmäls till polisen. Forskning visar att antalet olyckor som inte anmäls kan vara



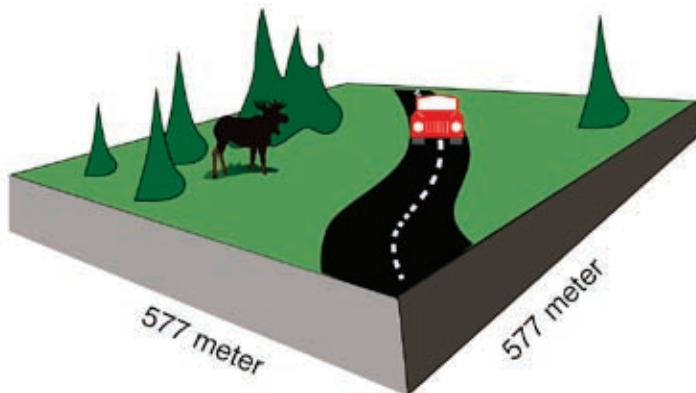
betydande. Man räknar med att cirka 1/3 av älgolyckorna som inträffar inte kommer till polisens kännedom och att omkring 2/3 av rådjursolyckorna inte anmäls.

Storleken på viltstammarna är en del av det som speglar antalet olyckor. Även andra faktorer spelar in – trafikflöde, rapportering av olyckor, klimat, födotillgång och tillgången på rovdjur.

VILTÄTHET

I Sverige finns ca 30 klövvilt i genomsnitt per 1 000 hektar. Detta innebär att det finns ett klövvilt per ruta som är 577 meter i fyrkant, om man fördelar djuren jämt över ytan. Uppgifterna avser en lågt räknad vinterstam. Kör du i 90 km/h innebär det att

du färdas 25 m/s. Det tar då 23 sekunder att köra 577 meter. Du passerar därför ett djur var 23:e sekund som befinner sig mindre än 300 meter från bilen när du kör i 90 km/h. Många län har betydligt fler vilt än genomsnittet för landet, vilket innebär att du många gånger passerar klövvilt oftare än i exemplet ovan.



KOSTNADER

Viltolyckor är en stor ekonomisk belastning för samhället. De leder till kostnader bland annat i form av sjukvård, polisarbete, räddningstjänstinsatser, arbetsbortfall, sjukpenning, försäkrings- och reparationskostnader etc.

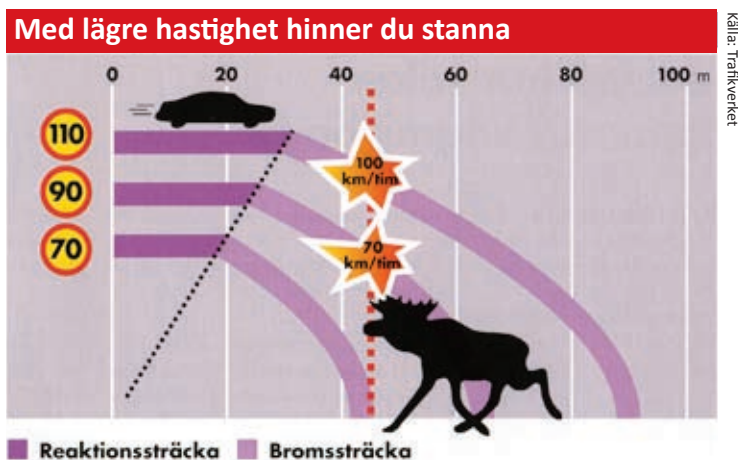
Det är svårt att ge exakta siffror på viltolyckornas faktiska kostnader. Studier av ett stort antal faktiska viltolyckor visar på stor skillnad i reparationskostnader mellan de olika viltslagen. I snitt kostar en vildsvinsolycka 37 000 kronor, 29 000 kronor för en älgolycka samt 17 000 kronor för en rådjursolycka. Trafikverket har en beräkningsmodell som ska ge en fingervisning om den totala ekonomiska belastningen. Genom stickprov har man räknat fram ett medelvärde på olika viltolyckstyper. Medelvärdet inkluderar alla uppskattade samhällskostnader (sjukvård, sjukskrivning etc.). Enligt denna modell kan samhällets totala kostnad för viltolyckorna i Sverige beräknas till ca tre miljarder per år. Det ska påpekas att denna uträkningsmodell gjordes under »Viltolycksprojektet», där slutrapporten publicerades 1980.

HUR UNDVIKER DU OLYCKAN?

Det kan vara svårt att undvika en kollision när viltet plötsligt står framför din bil. Men det finns vissa förberedelser och åtgärder man kan vidta för att vara mer förberedd och skaffa sig större marginaler när situationen uppstår. Nedan finner du praktisk information och tänkvärda fakta som kan hjälpa dig att undvika en del viltolycksituationer.

HASTIGHETEN

Nästan alla fortkörare håller sig under den gräns där man riskerar att bli av med körkortet. De tänker förmodligen mer på det än på den ökande risk de utsätter sig själv och andra för. Oavsett hur skicklig du är, så behöver du ha marginalerna på din sida om det oväntade inträffar, t.ex. ett vilt som kommer upp på vägen.



Ju högre fart desto värre skada när olyckan är framme. Det är inte bara reaktionssträckan och bromssträckan som ökar när man kör fort. Om du råkar ut för en olycka så ökar kollisionshastigheten och därmed också skadeföljden av olyckan kraftigt vid högre fart. Av diagrammet ovan framgår att en så liten hastighetskillnad som 20 km/h kan ge upphov till en skillnad i kollisionshastighet på 70 km/h. Det kan vara skillnaden mellan om man kommer att överleva eller inte.

BROMSAR, DÄCK OCH REN VINDRUTA

En av förutsättningarna för att du ska kunna köra tryggt, är att bilen fungerar på ett säkert sätt t.ex att bromsarna är tillförlitliga och att däcken har ett bra mönsterdjup. För att du ska ha en chans att upptäcka vilt framför dig på vägen bör din vindruta vara hel, ren och fri från hängade dekorationer. Bromsförmåga och många andra viktiga funktioner, får du en kontroll av när du besiktigar din bil. Bra bromsar och ordentliga däck är även en förutsättning för att tidigare angivna stoppsträckor ska gälla. Det förutsätter dessutom torr asfalt. Iinterväglag eller med sliten utrustning blir bromssträckan många gånger längre.

VIDGA DITT SYNFÄLT

Ett vidgat synfält är av största vikt för att kunna undvika viltolyckor. Det är en välkänd uppfattning att jägare och vana förare är mer sällan inblandade i kollisioner med vilt. Anledningen kan vara att de är vana att söka av terrängen vid sidorna av vägen. Därmed ökar de chansen för att upptäcka viltet i tid. Detta innebär att de har större marginaler för att hinna bromsa.

Många förare är endast fokuserade på vägbanan istället för att också titta i kanterna på vägområdet, in i skogen och ut över fälten. Det är viktigt att du har uppsikt över såväl vägbanan som övriga vägområdet. På detta sätt har du större chans att upptäcka viltet tidigare.

RESPEKTERA VILTVARNINGSMÄRKEN

Vilda djur kan korsa vägen överallt. På vissa platser är viltvarningsskyltar uppsatta där det förekommer extra mycket vilt och där det finns naturliga viltväxlar. Vid dessa skyltar är det viktigt att man är extra uppmärksam samt sänker hastigheten.

VILTSTÄNGSEL

Viltstängsel minskar en del viltolyckor. Dock ska man komma ihåg att viltstängsel inte utestänger allt vilt från vägen. Älgar kan hoppa över eller riva ner, rådjur och vildsvin kan ta sig under, folk kan glömma att stänga grindar etc. Har ett djur väl kommit

innanför stängslet, kan det inte ta sig ut igen. Det befinner sig i en dödsfälla. Det är därför viktigt att vara uppmärksam och ha ett vidgat synfält, även om det finns viltstängsel.

Det är även viktigt att vara medveten om att det ofta passerar mycket vilt före och efter en stängslad sträcka. Ett viltstängsel innebär inte att djurens rörelse avstannar. Effekten blir att man förflyttar rörelsen. En älg som försöker korsa en väg och stöter på ett viltstängsel följer många gånger detta, och passerar vid första bästa öppning – ofta där viltstängslet slutar.

LÄS AV NATUREN

Det är viktigt att du som trafikant lär dig läsa av naturen för att kunna se när det är extra stor risk för passerande vilt. Färdas du på obekanta vägar måste du vara observant på naturen och omgivningen. Kör du i hemområden har du kanske lärt dig var djuren brukar passera men detta kan förändras med tiden. Nedan ger vi exempel vad du ska vara uppmärksam på.

- Vid betesmarker och odlade åkrar med skog i bakgrunden. Även vid öppna fält med skogsdungar, där djuren ofta har sin daglega, ska du vara extra uppmärksam.
- Vid kalhyggen med nyplantering av gran och tall samt uppväxande sly.
- Vid sjöar och vattendrag dit de kommer för att dricka. Detta gäller speciellt vid torra somrar då många vattenhål i naturen sinar och djuren måste söka sig långa sträckor för att hitta vatten. Viltet vandrar dessutom gärna längs vattendrag i skydd av buskage.
- Före och efter en sträcka med viltstängsel passerar ofta vilt över vägen. Ett viltstängsel kan aldrig förhindra djurens rörelse – det förflyttar endast rörelsen till ett ställe där sikten vid vägens sidor är bättre. Viltstängsel utestänger inte allt vilt.

- På plogade vägar där djuren gärna uppehåller sig under snörika vintrar. De har helt enkelt svårt att ta sig fram i markerna om det är mycket snö. Dessutom slickar de gärna i sig vägsaltet på vintervägarna.

VILTETS VÄGAR

Viltet följer gärna sina vanliga vägar, så kallade »viltväxlar» eller »viltstigar». Vilken väg de väljer beror på olika faktorer. En tungt vägande faktor är hur geografin och växtligheten ser ut. När vi förändrar i miljön kan det innebära att även viltet ändrar sina stråk.

Detta innebär i sin tur att viltvarningsmärken kanske borde finnas på fler, eller andra platser än där de står idag. Du måste dessutom komma ihåg att viltet inte respekterar vägskyltar, de passerar vägarna där det passar dem bäst. Här nedan följer några exempel på förändringar i miljön som kan påverka viltets vägar.

- Ny vägsträckning – en nybyggd väg korsar de vilda djurens naturliga stråk till vatten- och födoplatser. Helt plötsligt måste djuren passera den nya vägen för att finna sina mat- och vattenställen.
- Avverkning eller röjning av skog – en tät skog kan ha varit en skyddad och bra plats för djurens daglega. I och med avverkningen kan djuren ha sökt sig till intilliggande skog och stråket har därmed ändrats. Är skogen som avverkats begärlig föda (till exempel asp eller rönn för älgen) så kan platsen istället dra till sig vilt.
- Nyplantering – ett kalhygge kan få ett högt attraktionsvärde om lövsly börjar växa upp eller det sker nyplantering av t.ex. gran eller tall som är eftertraktad mat för såväl älg som rådjur.
- Fält med otröskat spannmål – ett fält med t.ex. otröskad havre på höstkanten lockar till sig vilt.

KOMMER EN – KOMMER FLER

En bra tumregel är »kommer en – kommer fler». Det vill säga att om ett djur går över vägen ska man vara extra uppmärksam, då det är högst sannolikt att det kommer ytterligare ett eller fler djur. Det är inte alltid djuret passerar över vägen och fortsätter i sin ursprungliga riktning. Ibland går det över vägen, vänder och korsar vägbanan igen. Ett beteende man inte sällan ser hos rådjuren, men som även kan förekomma hos andra djurslag.

Det är alltså viktigt att du sänker farten kraftigt när ett djur passerar vägen samt att du är beredd på att det kan följa fler. Du bör



ha uppmärksamheten riktad mot den sida djuret kom ifrån men även ha kontroll över det djur som passerat, så att det inte vänder och kommer tillbaka. Är det vildsvin, hjort, ren eller varg kan det vara en stor flock som ska passera. Även de vilt som normalt sett lever ensamma, t.ex. björn och lodjur, ska man vara observant på efterföljande djur. Det kan vara en hona som har ungar i följe.

MÖRKERKÖRNING

Halvljus på dagen och helljus vid mörkerkörning hjälper dig att se och ger dig därmed bättre förutsättningar att reagera i tid. Det är dessutom viktigt att du, vid mörkerkörning, bländar av vid rätt tillfälle. I syfte att underlätta för andra trafikanter bländar många av för tidigt. Med enbart halvljus på natten har du mycket begränsad

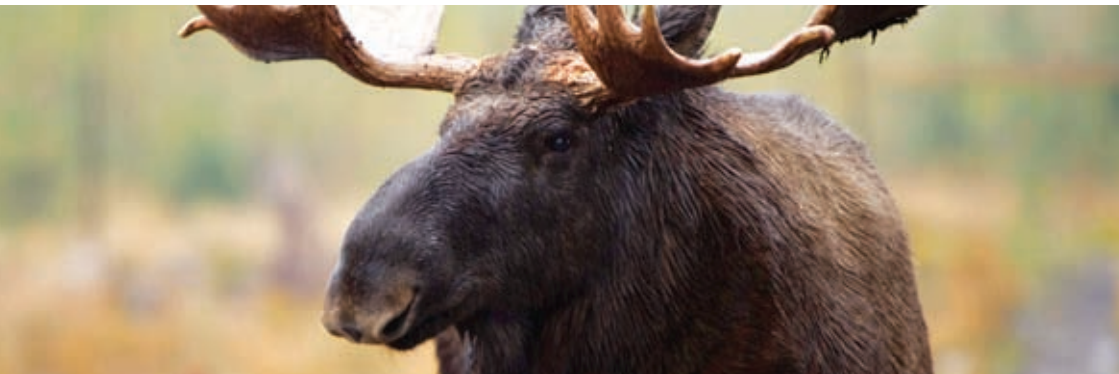
sikt. Är det dessutom regn försämras dina förutsättningar ytterligare. I det mörka området mellan bilarna har vi ingen möjlighet att upptäcka t.ex. vilt. Blända alltså inte av för tidigt, men ta hänsyn till mötande trafik så du inte försvårar sikten för dem.

Vid mörkerkörning bör du även vara uppmärksam på de reflexstolpar som kantar många vägar. Om en eller ett par av reflexerna »slocknar» eller »blinkar» kan detta bero på att ett eller flera djur passerar eller står i vägkanten framför reflexen.

NÄR ÄR RISKEN SOM STÖRST?

KALVAVSTÖTNINGEN

Då ettårskalven stöts bort under april - juni, ökar viltövergångarna över vägarna markant. När älgkon får kalvar i början av sommaren följer dessa henne hela året till strax före det är dags för kon att kalva igen. Då sker kalvavstötningen, det vill säga kon stöter bort de kalvar hon fick förra året. Fjölårskalvarna kan vid den här tiden väga ca 200 kg och irrar omkring förvirrade. Ettårskalvarna har tappat sin tillhörighet med familjen, eftersom de har blivit brutalt bortkörda, och har inget eget revir. De oerfarna kalvarna rusar runt i förvirring och korsar ofta vägar. Detta medför att antalet viltolyckor med älg ökar markant under denna period.



BRUNSTPERIODEN

Älgen brunstar i september - oktober. Då rör sig de stora tjurarna över enorma områden för att betäcka älgkorna. Korna sätter ut doftmärken och lockar på tjurarna, som blir helt förblindade i sin drift att para sig. Älgtjuren kan, under den här tiden, med lätthet ta sig genom eller över viltstängsel för att hitta korna. Antingen välter han stängslet eller så hoppar han över där det går. Kon är endast mottaglig för betäckning ett eller några få dygn. Blir hon inte betäckt då, brunstar hon igen efter ca tre veckor.

Rådjurens brunst infaller under sommarmånaderna juli och augusti. Vid denna tid är det många rådjur i aktivitet under dygnets alla timmar. Geten har fördröjd fosterutveckling och den

egentliga fosterutvecklingen börjar inte förrän i januari trots att befruktningen ägde rum i månadskiftet juli - augusti. Rådjurskiden föds i maj - juni.

JAKT OCH SVAMP-/BÄRPLOCK

Under jakten är det många jägare ute i markerna och mycket annan aktivitet i skogarna. Detta kan stressa eller skrämma djuren, inte bara älgarna. Detta innebär ofta att djuren kan komma utspringande på vägarna i större frekvens. Älgjakten startar i början av september respektive början av oktober. Bockjakten (jakt på hornbärande rådjur) startar i början av maj respektive i mitten av augusti. Rådjursjakt med drivande hund pågår under perioden oktober - januari.

Perioden september - november är också den period som intresset för svamp- och bärplockning ökar. Fler människor är ute i skog och mark och njuter av vad naturen har att erbjuda. Detta kan tyvärr också skrämra eller stressa djur som ligger i daglega. Både jakten och ökad aktivitet i naturen medför att viltet är betydligt rörligare än normalt mellan gryning och skymning, vilket kan medföra att de springer ut på vägarna oftare.

SKYMNING TILL GRYNING

Djuren är normalt sett mest i rörelse från skymning till och med gryning. De lämnar sin daglega i skymningen för att söka föda och återvänder i gryningen för att söka skydd under dagen. Vildsvinen har senare vanor än rådjur och älg och lämnar daglegan först efter skymningen och återvänder före gryningen.

Generellt sätt är perioden oktober - februari (kan variera beroende var i Sverige du befinner dig) den tid då flest viltolyckor sker. Det beror dels på att det är den period då viltpopulationen är som störst, djuren är ofta i rörelse för att äta upp sig inför vinter samt det är mycket aktivitet i skog och mark samtidigt. Det blir dessutom mörkare tidigare, vilket innebär att skymningen och gryningen sammanfaller med de stora trafikflödena från och till arbetet och att vi har sämre sikt på vägarna.

VAD GÖR DU VID OLYCKAN?

Hur uppmärksam du än tycker dig vara och trots att du sänker farten på utsatta ställen kan olyckan ändå vara framme. Det är mörkt, det regnar eller är dimma, du kanske bländas av mötande trafik. Helt plötsligt står djuret framför fordonet och du har ingen möjlighet att undvika en kollision. Det är då viktigt att agera på ett riktigt sätt under och efter olyckan. Nedan har vi listat några av de saker du inte får glömma vid en viltolycka.

VÄJ EJ FÖR RÅDJUR

Väj inte för rådjur eller småvilt (alla djur som är lägre än bilens motorhuv). Om ett rådjur eller småvilt kommer upp framför bilen ska du i första hand bromsa för att försöka undvika en kollision. Kan man inte stanna för djuret är det viktigt att man inte väjer. Vid kollision med rådjur och småvilt är det troligt att kollisionen mot bilen blir där du har mest skydd, det vill säga fronten på bilen. Ett rådjur väger endast 20 - 30 kg och är ett tämligen litet djur i förhållande till älgen som kan väga upp till 500 kg. Risken för personskador är större om du väjer, med fara för att du hamnar i mötande trafik eller i dikeskanten med träd och stenar som kollisionsrisk. Det har tyvärr hänt dödsolyckor där föraren har väjt för småvilt på vägen.

UNDVIK KOLLISION MED ÄLG

Att kollidera med en älg kan ge omfattande fordonsskador samt svåra personskador. I värsta fall kan olyckan sluta med dödlig utgång. Då älgens ben är mer än en meter höga, så är det inte ovanligt att älgkroppen kastas upp på motorhuvens vid kollisionen. Den kan då landa i vindrutan eller på taket. Det förekommer även att älgar får in klövarna eller hornkronan genom rutan och kan då tillfoga förare och passagerare svåra skador. Om kollisionen med älg är oundviklig kan du försöka sikta mot djurets bakdel. Detta kan påverka situationen så att dels älgen inte faller med den tunga framkroppen över motorhuvens och in i vindrutan, dels är det större chans att djuret hinner undan och kollisionen helt undviks. Vid alla väjningssituationer ska man vara medveten om faran med att styra över i mötande körfält. Du utsätter då såväl dig själv som dina medtrafikanter för stora och onödiga risker.

VARNA ANDRA TRAFIKANTER

Första åtgärden efter en viltolycka är att varna andra trafikanter. Det är av största vikt att det inte sker fler olyckor, kanske med värre utgång än den ursprungliga olyckan. Du varnar andra trafikanter genom att sätta ut varningstriangeln 200 - 300 meter från olycksplatsen i utsatt vägfält. Vidare ska du sätta på varningsblinkers på ditt eget fordon samt flytta den, om möjligt, till vägren eller parkeringsficka.

MARKERA PLATSEN

Direkt efter att du varnat andra trafikanter skall du märka ut platsen. Använd gärna Älgskadefondsföreningens speciella markeringsremsa, som du hittar på Bilprovningen eller gå att beställa direkt från Älgskadefondsföreningen. Om denna inte är tillgänglig använd då en plastpåse, halsduk eller något annat som syns tydligt från vägen. Platsen som du markerar är den där ett dött eller skadat djur ligger kvar vid vägen eller där det försvann till skogs. Har djuret försvunnit från platsen binder du markeringen vid den vägkant där djuret försvann, inte den där viltet kom ifrån. Ligger djuret kvar på vägbanan ska du försöka flytta ut det till vägrenen.

GÅ EJ I SPÅRET

Vid märkning av en viltolycksplats ska du bara markera vid vägkanten. Du ska alltså inte försöka markera flyktvägen eller i övrigt trampa runt i onödan – det både försvårar och fördröjer spårarbetet för eftersöksjägaren och hans hund. Hunden kan få svårt att avgöra vilken riktning spåren går, om det finns för många korsande spår.

ANMÄL OLYCKAN

Viltolyckan är i sig inte brottslig, dock är vissa djur belagda med anmälningsplikt. Anmälningsplikten gäller björn, varg, järv, lodjur, älg, hjort, rådjur, vildsvin, utter, mufflonfår och örn. Om du inte anmäler kollision med dessa djur betraktas det som »smitning» och är belagt med böter. Anmälan görs till polisen så fort det går, via det nationella larmnumret 112. Råkar du ut för en olycka med ren eller annan tamboskap, som t.ex. hund och häst, så skall du

underrätta ägaren omgående. Kan inte ägaren lokaliseras eller nås så måste olyckan genast anmälas till polisen. Det är även viktigt i dessa fall att du markerar ut olycksplatsen med markeringsremsa eller liknande.

OBS! Föraren vid en viltolycka har lagstadgad skyldighet att anmäla och markera ut platsen enligt Jaktförordningen §40.

LÄMNA VÄGBESKRIVNING

När du anmäler olyckan till polisen är det viktigt att du lämnar en så detaljerad vägbeskrivning som möjligt. Var uppmärksam på



skyltar, hur miljön ser ut, speciella kännetecken i terrängen etc. Om du inte kan ringa från platsen med mobiltelefon, utan måste köra till annan plats, så kan det vara bra att nollställa trippmätaren. Då vet du exakt hur långt det är till olycksplatsen från platsen du ringer ifrån.

När du anmäler olyckan till polisen får du information om du kan lämna olycksplatsen eller ej. Har det inte skett några personsador, eller om inte andra speciella omständigheter föreligger, så kommer polisen sällan ut till viltolycksplatsen. Polisen kontaktar istället en eftersöksjägare som får till uppgift att ta hand om det döda eller skadade viltet. Du får absolut inte ta med påkört djur hem, detta räknas som stöld.

SKADAT VILT

Om djuret finns kvar på kollisionplatsen och är skadat, men fortfarande lever, så är det tillåtet att avliva djuret om det är ett vilt. Ska du avliva ett skadat vilt är det viktigt att man verkligen har kunskap om hur man går tillväga, så att du inte istället förvärrar djurets lidande. Kan du inte själv avliva djuret, avvakta då tills eftersöksjägaren eller polisen kommer till platsen. Ibland kan du kanske få hjälp av en annan trafikant med erfarenhet.

Tänk även på att respektera det skadade djuret. Låt det ligga ifred och stå inte för nära. Det blir en oerhörd stress för djuret som inte kan fly p.g.a. sina skador. Du kan även själv komma till skada om djuret, t.ex. sparkar eller försöker fly. Du ska även tänka på att inte närma dig ett större klövvilt framifrån. Djuret kan plötsligt resa sig och ge sig iväg med stor kraft.

VILDSVIN OCH BJÖRN

Om du kör på ett vildsvin, som efter kollisionen ligger kvar vid eller på vägen, ska du inte gå ur bilen. Ett skadat vildsvin kan vara aggressivt och farligt. I denna situation är det lämpligt att köra 200 meter bort från kollisionplatsen och markera platsen där. När man direkt därefter anmäler olyckan till polisen förklarar man avståndet mellan markering och olycksplats. Skulle man inte kunna framföra sitt fordon efter kollisionen ringer man från bilen och väntar till hjälp kommer. Är det en björn du kolliderat med, och den är skadad, skall man också hantera situationen med förstånd. En skadad björn kan vara mycket farlig. Även en björnhona med ungar ska man ha största respekt för. Vid en kollision med björn markerar du på samma sätt som vid en vildsvinsolycka.

DÖTT VILT

Om viltet du kolliderat med är dött är det viktigt att du försöker dra bort det från vägbanan. Det gäller även om det är småvilt som t.ex. kanin eller grävling. Stanna på ett trafiksäkert sätt och dra djuret till vägaren. Dött vilt lockar till sig rovdjur, såväl däggdjur som stora rovfåglar. Dessa kan i sin tur leda till trafikolyckor, kanske med värre utgång än den första.

VILKA DJUR SKA DU ANMÄLA?

ÄLG

Älgen är Europas största landdäggdjur. Den kan bli nästan tre meter lång och upp till två meter i mankhöjd. En fullvuxen älgdjur kan väga upp till 500 kg. Älgen är mer än en meter hög under magen. Vid en kollision med personbil blir ofta följden av dessa höga ben att man får upp djuret på bilhuvu. I och med detta är risken stor för allvarliga personsador. Älgen har kraftigt, stort huvud med karakteristiskt böjd mule. Tjuren har kraftigt hakskägg. Vuxna djur är gråbrunsvarta med ljusare buk och vitgrå ben, kalven är rödbrun. Älgen äter lövsly, tallskott, gräs och örter. De lever i små familjegrupper.



Brunsttid: September - oktober. 1 - 2 kalvar, någon gång 3 kalvar. Könsmogen vid 12 månader.

Hastighet: Normalfart ca 15 km/h. Toppfart: ca 50 km/h (15 m/s) i vilt sken.

Förekomst: Hela landet dock ej på Gotland

RÅDJUR

Rådjuret är det minsta av våra hjortdjur, men är inblandat i nästan 75 % av Sveriges viltolyckor. Det har en mankhöjd mellan 70 - 75 cm och väger upp till ca 30 kg. Det är rödbrunt om sommaren, brungrått om vintern. Akterspegeln är helt vit och kan vidgas vid fara. Kiden har ljusare färgställning samt vita prickar som



små. Rådjuret har ett mycket väl utvecklat luktsinne. Det används framför allt för att identifiera sådant som djuren registrerat med hjälp av synen och hörseln. Födan består främst av örter och blad. Vintertid även knoppar och späda kvistar av olika lövträd samt granplantans toppar. Djuren rör sig ofta i familjegrupper.

Brunsttid: Juli - augusti (fördröjd fosterutveckling). 1 - 3 kid, köns-
mogen vid 12 månader

Hastighet: 60 km/h vid panikflykt

Förekomst: Hela landet utom i fjällen ovanför trädgränsen, glest i
mellersta och norra Norrland.

DOVHJORT

Dovhjorten är som vuxen röd-
brun och vitfläckig med svart
rygglinje om sommaren. Grå-
brun, svart, mörkbrun eller gul-
vit om vintern. Karakteristiskt är
den ganska långa svansen, ca.
16 - 19 cm. Dovhjorten är i vilt
tillstånd ett vaksamt flockdjur.
Den har skovelformade horn.

Handjuret kan väga upp till 150
kg och har en mankhöjd på upp
till ca 110 cm. De betar gräs,

löv, bär och örter under sommaren. Under vintertid består födan
främst av kastanjer, bok- och ekollon.



Brunsttid: Oktober - november. 1 - 2 kalvar, köns-
mogen vid 18 månader.

Hastighet: 50 km/h vid panikflykt.

Förekomst: Södra Sverige men förekommer även i mindre antal i
Mellansverige.

KRONHJORT

Kronhjorten är vår näst största fyrfota viltart. Sommarpälsen är rödbrun och vinterpälsen är brungrå. Hornen är stora och mångtaggiga och har aldrig skovel. Kronhjorten är betydligt större än dovviltet med en mankhöjd på 120 - 150 cm och en levande vikt på upp till 250 kg. Äter sommartid löv, örter och jordbrukets grödor. Vintertid äter den bärris, ljung, skott och knoppar av de flesta lövträd samt bark. Kronhjorten lever i flock.



Brunsttid: September. 1 - 2 kalvar, könsmogen vid 1,5 år.

Hastighet: 55 - 60 km/h vid panikflykt.

Förekomst: Syd- och Mellansverige samt bestånd i Jämtland, Västerbotten och västra Dalarna.

VILDSVIN

Vildsvinet kan bli rejält stort med en mankhöjd på ca en meter. Levandevikten som fullvuxen är ca 100 - 150 kg. Vildsvinet är ett ursprungligt vilt i Sverige men utrotades på 1600-talet. Sedan slutet av 1970-talet finns åter vildsvin i frihet med början i Södermanland. Det är ett socialt djur och ses ofta i flock.



Det ser dåligt men har bra luktsinne och god hörsel. Vildsvinet rör sig sent på dygnet och trivs i bruten terräng. Svinen uppehåller sig främst i täta ungskogsbestånd, i kärmarker och i buskage nära

odlad mark. Det är ett mycket skyggt och försiktigt djur och det är ovanligt att ett vildsvin anfaller människor. Dock ska du vara försiktig med en sugga med kultingar och mycket varsam om ett djur är skadat, då de kan gå till anfall.

Brunsttid: Augusti - december. 3 - 6 kultingar.

Hastighet: Cirka 40 - 50 km/h vid flykt.

Förekomst: Vildsvinet har tidigare varit koncentrerade i södra Sverige, men har nu spridit sig upp över Mellansverige.

VARG

Vargen är världens största hunddjur och är betydligt större än de flesta hundraser.

En vuxen varghane väger normalt 30 - 45 kg. Mankhöjden är på 60 - 85 cm. Honan är något mindre. Vargen har höga ben som är mycket

rakare än hundens. Den har dessutom en kraftfull bred skalle vilket ger den en enorm kraft i käkarna. Den vanligaste färgen är ljus grågul med inslag av rödbrunt och svart. På vintern är pälsen mer grå och betydligt tjockare. Normalt är vargen skygg för människan. I Sverige är älg, rådjur och ren vargens viktigaste bytesdjur men även hare, bäver och grävling kan förekomma på vargens meny.



Parningstid: Februari - mars. Föder vanligtvis 5 - 6 valpar efter ca 63 dygn.

Hastighet: 50 - 60 km/h vid bytesjakt.

Förekomst: Föryngring i delar av mellersta Sverige, bl.a. Värmland, Dalarna och Västra Götaland samt strövargar på andra ställen i landet

BJÖRN

Björnen är vårt största rovdjur. Pälsen är tjock och tät, färgen varierar från gulbrun till svartbrun. Björnungarna har ofta gulvit halskrage. Björnarna har små öron och ögon och kort hals. De har bra hörsel- och luktsinne, men synen är medelmåttig.



Björnar är mest aktiva i gryning och skymning men till viss del även på natten. De lever huvudsakligen som enstöringar. Hona och hane håller bara ihop under parningstiden. Karakteristisk vaggande gång. De är passgångare men smidiga och viga, de springer snabbt och kan klättra och simma bra. Björnen kan väga upp till ca 350 kg och upprätt när den mer än en manshöjd. Björnen angriper sällan människan men kan vara farlig om den är skadad, har ett byte eller tror att ungarna är i fara.

Parningstid: Maj - juni. 1 - 4 ungar föds under vintermånaderna i idet, könsmogen vid 2,5- 4 år.

Hastighet: Kan uppnå hastigheter på ca 60 km/h på korta sträckor.

Förekomst: Dalarna, Värmland, Norrland men även ströbjörnar längre söderut.

LODJUR

Lodjuret tillhör kattdjuren och kallas ofta bara för lo. Den ser ut som en mycket stor, kraftig, överbyggd och högbent katt. Den är gråröd om sommaren och gråvit om vintern. Pälsen har mer eller mindre stora bruna eller svarta fläckar. På öronen sitter upprättstående tofsar. Kort



svans där yttersta delen är svart. Kroppen är ca. en meter lång, mankhöjden ca 60 - 70 cm och djuren väger 15 - 30 kg. Lon är ett nattdjur och jagar oftast ensam. Lever i skogsmiljö, framförallt i bergig och brant terräng.

Parningstid: Februari - april. Föder 2 - 4 ungar efter ca 10 veckor.

Förekomst: Finns i alla svenska landskap utom på Öland och Gotland.

JÄRV

Järven är ett av våra större mårddjur med en kroppslängd på ca en meter och hanen kan väga upp till 18 kg. Den ganska långa och yviga svansen, det skumpande förflyttningssättet och det relativt lilla huvudet är karakteristiska kännetecken. Färgen är mörkt brun med glänsande stickelhår, ljusare teckning i ansiktet och ljusa strimmor längs bakkroppens sidor. Järven beskrivs som en enstöring, den är stark, ganska vig och klättrar utmärkt i såväl träd som i berg. Den jagar hellre på dagen än på natten och anses som en tämligen dålig jägare. Den livnar sig på kadaver, smågnagare, hare, fågel, ren men även insekter och bär.

Parningstid: April – augusti. Ungarna, 2 – 3 st, föds februari – mars (fördröjd fosterutveckling).

Förekomst: Främst Jokkmokks fjällvärld men det förekommer även föryngringar i norra- och mellersta Dalarna.

MUFFLONFÅR

Mufflonfåret är ursprungsart till tamfåret. Baggen har kraftiga, bakåtböjda spiralhorn. Mankhöjden är ca 75 cm. Mufflonfåret härstammar från Medelhavsområdet. De finns i vårt land i några vilthägn och på senare år även några frilevande populationer på olika platser i



landet bl.a. i Södermanland och på ett par öar längs bohuskusten. Mufflon-fåren lever i mindre flockar bestående av tackor och lamm. Parningstiden infaller vanligtvis mellan september - december. Tackan föder sedan 1 - 2 lamm i april månad.

UTTER

Uttern är ett mårddjur som lever sitt liv mest i vatten. Uttern kan vara under vatten 3 - 4 minuter. Någon gång förflyttar den sig på land,



då oftast till ett annat fiskevatten. Den lever vid insjöar, älvar, åar och utefter kusterna. Uttern är numera väldigt sällsynt och helt fredad. På land påminner den om en stor och kraftig vessla, i vattnet närmast som en »levande torped». Hanens total längd är 110 - 120 cm och väger 10 - 12 kg. Pälsen är vattentät, mörkbrun och glänsande, utom hals och bringa som är grå. Uttern är specialiserad på att fånga fisk men äter även kräftor, musslor och ibland fågel. En vuxen utter äter ca 1 kg fisk om dagen. Den är i rörelse främst under natten. När den förflyttar sig på land gör den det vanligtvis med hopp.

Parningstid: Kan variera mycket men vanligast februari - mars. 2 - 4 ungar föds efter 60 dygn.

Förekomst: Finns i stort sett i hela landet men i huvudsak Norrland och delar av östra Sverige, bl.a. sydsvenska höglandet.

ÖRN

Örnen är sällsynt och helt fredad i Sverige. Havsörnen är vår största rovfågel. Man skiljer den från kungsörnen genom de stora rektangulära vingarna med tydligt markerade spretande vingpennor. Havsörnen kan väga ca 6 kg och kan ha en längd mellan vingspet-



sarna upp till två meter. Havsörnen häckar, dock mycket sällsynt, på ostkusten från Småland till Västerbotten och även vid insjöar i Lappland. De gamla paren stannar medan de yngre fåglarna drar söderut. Havsörnen jagar sjöfågel och fisk, den äter även kadaver. En havsörn kan i panikflykt komma upp i hastigheter om 100 - 190 km/h.

Kungsörnen är något mindre. Kungsörnen häckar sparsamt i skogs- och fjällområden från Dalarna och norrut. Gamla individer är stannfåglar. De unga exemplaren drar på hösten ner till södra Sveriges viltrika marker. Kungsörnen jagar hare, fågel och vid enstaka tillfällen räv, renkalvar och rådjurskid. Den äter även kadaver. De flesta olyckor med örn sker då örnen äter på ett kadaver på vägen eller vid väggkanten.

ÄLGSKADEFONDSFÖRENINGEN

KORT OM OSS

Älgskadefondsöreningen är en ideell, rikstäckande förening som sedan 1973 verkat för att minska antalet viltolyckor. Öreningen är Sveriges största oberoende aktör inom vilt- och trafiksäkerhet. Verksamheten inriktar sig på att informera allmänheten om viltolycksrisken samt att påverka berörda aktörer för att förebygga viltolyckor. Öreningen har fler än 80 000 medlemmar från Smygehuk i söder till Haparanda i norr.

Öreningen har två huvudsyften med sin verksamhet. Det ena är att arbeta för att minska viltolyckor främst genom ett omfattande



informationsarbete till trafikanter, bland annat genom att delta i olika större publika arrangemang i hela landet. Öreningen anordnar även seminarier och utbildningar inom viltolycksprevention och trafiksäkerhet för företag och organisationer. För detta ändamål har informationsfilmer och utbildningslitteratur tagits fram. För att effektivt kunna driva opinion i viltolycksfrågor och påverka beslut ingår Älgskadefondsöreningen i olika nätverk.

Älgskadefondsöreningens andra syfte är att ge ekonomisk hjälp till de av öreningens medlemmar som kolliderar med vilt (älg, rådjur, hjort, vildsvin, björn, varg, järv, lo, utter, örn och mufflonfår samt ren). Varje år betalar öreningen ut ca 2,5 miljoner kronor till drabbade medlemmar.

VÅR LÖSNING

Älgskadefondsföreningen tror inte att det finns en snabb och enkel lösning på viltolycksproblemet. För att lösa detta stora problem måste man först ta itu med de olika delarna. Nedan finner du hur Älgskadefondsföreningen tror att lösningen kan se ut.

Vägen – Det viktigaste är att skapa folklig och politisk opinion för att viltolyckor är ett prioriterat problem. Utan denna insikt finns det aldrig tillräckligt med resurser för att skapa förebyggande system. Till detta bör man få fram effektivare underlag (var, när och hur tar sig viltet över vägen) och nya tekniska lösningar, för att mer kostnadseffektivt kunna nå bästa resultat i det olycksförebyggande arbetet.

Djuren – När det gäller Sveriges viltstammar bör man ta fram mer exakta inventeringssystem på de olika viltslagen, så att man vet hur många djur vi har i våra skogar. Till detta bör man även gemensamt sätta sig ner och komma överens om hur stora stammar eller koncentrationer vi vill ha med hänsyn till alla särintressen (jakt, skogsnäring och trafiksäkerhet). Man bör dessutom se över om man inte kan utveckla en viltvård där man mer kan styra bort viltet från de mest känsliga vägavsnitten.

Fordonet – Bilindustrin måste ta sitt ansvar genom att ta fram tekniska system som kan upptäcka viltet tidigare och längre fram än vad människan kan. Dessa system skulle då kunna varna föraren i god tid eller t.o.m. bromsa automatiskt. Biltillverkarna bör också ta in våld mot vindruta och främre takkant (vilket kan ske i en älgolycka) i den rad av tester man gör när man bedömer hur säker bilen är.

Föraren – Slutligen måste man arbeta långsiktigt med att ge trafikanter kunskap om viltets beteende och risken för viltolyckor. Detta bör självklart ingå som ett eget moment i varje körkortsutbildning. Skulle inte kunskap förändra förarnas beteende bör man även överväga att införa kontrollsystem i trafiken, så som t.ex. en farkamera vid viltolycksdrabbade passager.



ÄLGSKADEFONDSFÖRENINGEN

BOX 101 | 360 70 ÅSEDA | E-POST: KANSLI@AELGEN.SE
TEL: 0474-102 12 | WWW.AELGEN.SE | PLUSGIRO: 700540-8